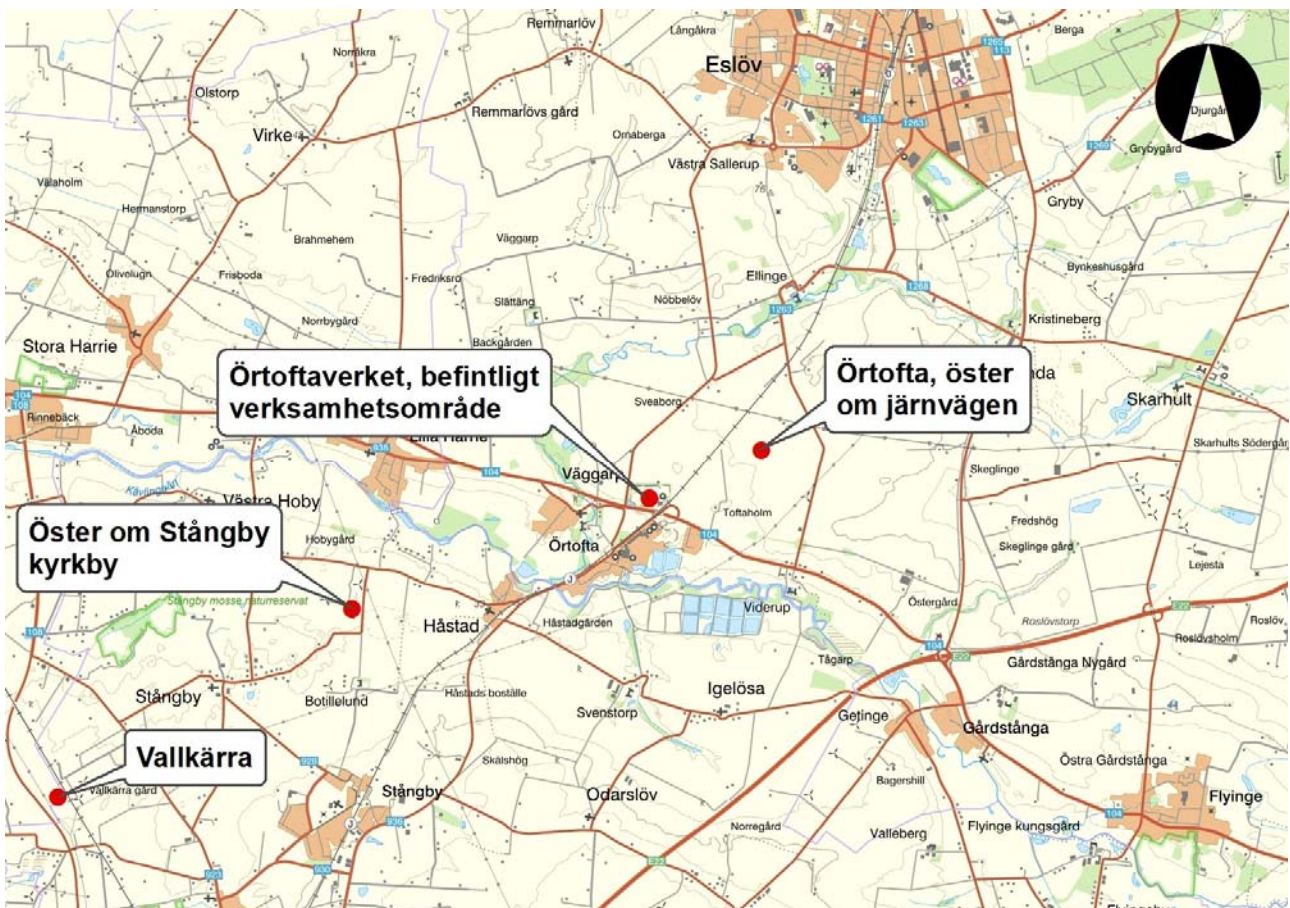


# Underbilaga C1

## Lokaliseringsutredning

Tillståndsansökan för Örtoftaverket i Eslövs kommun



**Sweco Sverige AB**

RegNo 556767-9849

**Uppdrag**

Tillstånd Krafringen Örtoftaverket

**Uppdragsnummer**

30039651

**Kund**

Krafringen Energi AB

**Datum**

2023-02-15

**Upprättad av**

Hannah Heidkamp

**Dokumentreferens**

\\segotfs003\projekt\21316\30039651\_krafringen\_örtoftaverket\000\07\_arbetsmaterial\_dok\04.  
lokaliseringstudning\lokaliseringstudning ver4 2023-02-15.docx

# Innehållsförteckning

1.	Sammanfattning .....	5
2.	Bakgrund och syfte.....	6
3.	Arbetsmetod .....	7
4.	Ändamålet med den planerade utökningen och grundkriterier för att uppfylla detta ändamål.....	9
4.1	Ändamålet med den planerade utökningen .....	9
4.2	Infrastruktur .....	9
4.3	Tomtstorlek och layout.....	10
4.4	Fjärrvärmenät.....	10
5.	Teoretiskt möjliga lokaliseringar .....	11
5.1	Slutsatser – fyra kvarstående lokaliseringalternativ .....	12
6.	Lokaliseringalternativ.....	13
6.1	Alternativ 1. Örtofta väster om järnvägen (befintligt verksamhets-område) .....	13
6.2	Alternativ 2. Örtofta öster om järnvägen.....	15
6.3	Alternativ 3. Öster om Stångby kyrkby.....	16
6.4	Alternativ 4. Vallkärra.....	17
7.	Jämförelse av de fyra lokaliseringalternativen .....	18
7.1	Planförhållanden och markanvändning.....	18
7.1.1	Planförhållanden .....	18
7.1.2	Markanvändning .....	18
7.2	Infrastruktur .....	20
7.2.1	Anslutning till vägnätet.....	20
7.2.2	Vatten och avlopp .....	20
7.2.3	Recipient för renat dag- och processvatten.....	20
7.2.4	Fjärrvärmenätet.....	20
7.2.5	Anslutning till elnät.....	21
7.3	Avstånd till bostäder.....	22
7.4	Riksintressen, natur och kulturmiljö .....	22
7.5	Landskapsbild .....	22
8.	Samlad bedömning .....	24
8.1	Motivering till val av lokalisering från utredningen 2010 .....	25
8.2	Ekonomiska aspekter.....	26
8.3	Hållbarhetsperspektiv.....	26
9.	Summering och slutsatser.....	27
10.	Referenser.....	29



# 1. Sammanfattning

Kraftringen Energi AB (KEAB) avser att söka tillstånd enligt miljöbalken för befintlig verksamhet vid Örtoftaverket samt för att uppföra och ta i drift en eller flera nya samförbränningspannor. Ansökan omfattar en total tillförd bränsleeffekt på 280 MW. Sweco har, på uppdrag av Kraftringen Energi AB (KEAB), utfört en lokaliseringsutredning som ska utgöra ett underlag till bolagets ansökan om tillstånd enligt miljöbalken.

Utredningen har genomförts genom att jämföra placeringen av den planerade verksamheten inom det befintliga verksamhetsområdet med i huvudsak tre andra alternativa lokaliseringar. Även möjligheten att placera enbart den utökade delen av verksamheten på dessa tre olika lokaliseringar har utretts. Den tidigare lokaliseringsutredningen från 2010, som låg till grund för val av plats för den befintliga verksamheten vid den tidigare tillståndsansökan, har använts som utgångspunkt och underlag.

Slutsatsen från den nu genomförda lokaliseringsutredningen är att det befintliga verksamhetsområdet på fastighet Örtofta 21:15 bedöms vara den bäst lämpade lokaliseringen för den sökta verksamheten. Den utökade verksamheten kan då genomföras till en lägre kostnad och ge en mindre omgivningspåverkan jämfört med de övriga alternativen. Lokaliseringen bedöms vara det alternativ som medför minsta intrång och olägenhet för människors hälsa och miljön (2 kap. 6§ miljöbalken, första stycket).

## 2. Bakgrund och syfte

Denna lokaliseringsutredning har utförts på uppdrag av Krafringen Energi AB (KEAB) och ska användas som underlag vid kommande tillståndsansökan. Bolaget bedriver redan kraftvärmeverksamhet på fastigheten (Örtofta 21:15 i Eslövs kommun, Örtoftaverket) och den kommande tillståndsansökan avser dels tillstånd för befintlig verksamhet, dels tillstånd för att uppföra och ta i drift en eller flera nya samförbränningspannor.

Utgångspunkten i denna lokaliseringsutredning är miljöbalkens regler om val av plats för en verksamhet eller åtgärd (2 kap 6 § miljöbalken, första stycket), med följande lydelse:

*För en verksamhet eller åtgärd som tar i anspråk ett mark- eller vattenområde skall det väljas en plats som är lämplig med hänsyn till att ändamålet skall kunna uppnås med minsta intrång och olägenhet för människors hälsa och miljön.*

Valet av plats (lokaliseringsregeln) utgör en av miljöbalkens allmänna hänsynsregler och gäller för både nya verksamheter och befintliga verksamheter som utökas.

Enligt 2 kap 7 § miljöbalken ska en rimlighetsavvägning göras, se nedan:

*Kraven i 2-5 §§ och 6 § första stycket gäller i den utsträckning det inte kan anses orimligt att uppfylla dem. Vid denna bedömning skall särskilt beaktas nyttan av skyddsåtgärder och andra försiktighetsmått jämfört med kostnaderna för sådana åtgärder.*

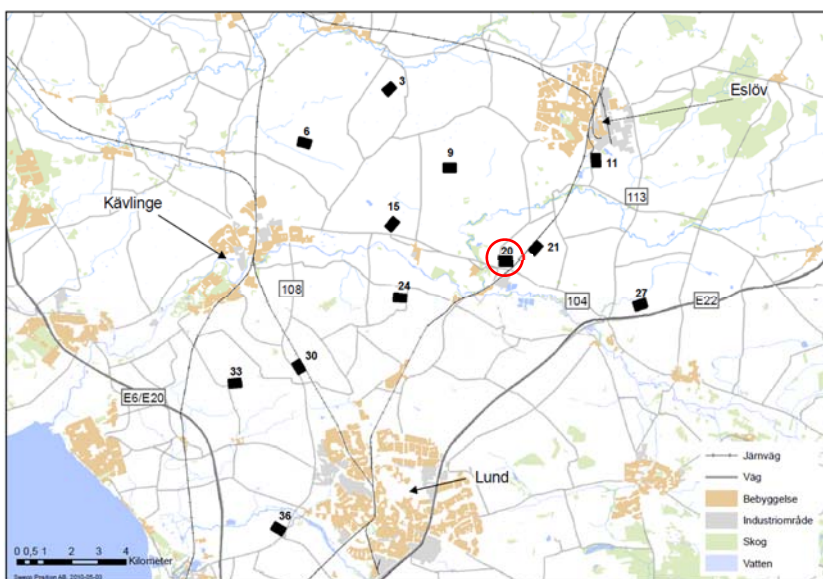
Lokaliseringsutredningen tar hänsyn dels till ändamålet med den planerade verksamheten, dels till de potentiella olägenheter för människors hälsa och miljön som kan antas uppkomma till följd av verksamheten. Syftet med utredningen är att undersöka om den befintliga lokaliseringen uppfyller miljöbalkens krav och är lämplig för fortsatt samt utökad verksamhet.

### 3. Arbetsmetod

I utredningen har lokaliseringen av den sökta verksamheten utretts, det vill säga den befintliga verksamheten vid Örtoftaverket inklusive den utökade verksamheten. Även möjligheten att placera den utökade delen av verksamheten på annan plats och ha kvar den befintliga verksamheten inom det befintliga verksamhetsområdet har utretts.

Den tidigare lokaliseringsutredningen från 2010, som låg till grund för val av plats för den befintliga verksamheten vid den tidigare tillståndsansökan, har använts som utgångspunkt och underlag för denna lokaliseringsutredning. Tillståndet från mark- och miljödomstolen för anläggning samt drift av ett kraftvärmeverk är från 2011-04-15, med beslut om slutliga villkor 2016-11-12 och 2017-12-18.

I föregående lokaliseringsutredning från 2010 fanns 37 teoretiskt tänkbara alternativ. Efter att ha studerat ett antal miljö- och genomförandeaspekter bedömdes 25 av dessa platser som mindre lämpliga och fördjupade utredningar samt inbördes jämförelse gjordes för resterande 12. Dessa 12 platser visas i Figur 1. Befintlig verksamhet anlades vid plats nummer 20, markerad med röd cirkel i figuren. Platsen benämndes *Örtofta väster om järnvägen* i den tidigare utredningen.



Figur 1. Kopia av översiktsskarta från lokaliseringsutredningen 2010 som visar de 12 olika platserna som ingick i den fördjupade granskningen. Den röda cirkeln markerar plats nr 20, lokaliseringen för KEABs befintliga verksamhet.

Denna utredning har utgått från den som genomfördes 2010. De platser som beskrevs där har granskats på nytt för att identifiera om nya förutsättningar gör att platserna är aktuella nu eller fortfarande bör avfärdas. Syftet är att identifiera och jämföra alternativa platser för en ny kraftvärmeanläggning med alternativet att fortsätta att bedriva samt utöka den befintliga anläggningen på Örtofta 21:15.



## 4. Ändamålet med den planerade utökningen och grundkriterier för att uppfylla detta ändamål

### 4.1 Ändamålet med den planerade utökningen

Syftet med kraftvärmeverket är att producera fjärrvärme, el och processånga baserat på förbränning av skogsbränsle, returträ och torv i en bränsleflexibel anläggning. Örtoftaverkets befintliga verksamhet påbörjades 2014 och står idag för ca 55 - 60% av den årliga producerade volymen fjärrvärme men knappt 30% av den installerade fjärrvärmeeffekten i KEAB:s fjärrvärmesystem. Övrig andel av producerad volym och installerad effekt är fördelad över ett större antal produktionsenheter som är byggda på 1970- och 1980-talen och som nu befinner sig i slutet av sin tekniska livslängd. Flera av dessa skulle behöva fasas ut till 2028 vilket skulle innebära en effektbrist på 75 MW fjärrvärme. KEAB:s utredningar visar att det bästa alternativet för ny produktion 2028 är ett fliseldat kraftvärmeverk. Fördelarna med det valda alternativet är att fjärrvärmeleveransen kan säkerställas till en rimlig investeringskostnad och med en låg teknisk risk. Samtidigt kan den förbättra den regionala el- och effektbalansen med tillkommande elproduktion samt leverera processånga till närliggande industri.

Anläggningen ska ha en maximal tillförd bränsleeffekt på 280 MW fördelat på två eller fler samförbränningspannor. Bränslet ska bestå av skogsbränsle, returträ och torv precis som för nuvarande verksamhet.

### 4.2 Infrastruktur

Verksamheten medför att transporter av framför allt bränsle samt förbrukningsvaror som exempelvis sand och ammoniak krävs till anläggningen. Även en mindre andel av borttransporter sker, främst av aska. Transporterna sker med lastbil och anläggningen är därför beroende av vägtransporter och behöver vara logistiskt väl placerad i förhållande till befintligt vägnät.

KEAB utreder möjligheten att i framtiden utnyttja järnväg för bränsletransporter. Transport via järnväg skulle minimera verksamhetens lastbilstransporter på såväl regional som lokal nivå i jämförelse med en lokalisering utan

järnvägsanslutning. Ett järnvägsspår ända in till anläggningen, för att i framtiden minimera lastbilstransporter, skulle ge betydande miljövinster.

En förutsättning är även att anläggningen placeras i närheten av befintligt vatten-, avlopps-, och elnät.

## 4.3 Tomtstorlek och layout

För att uppföra hela den sökta verksamheten på en ny plats krävs en yta av minst 14 hektar, enligt de utredningar som genomfördes inför föregående tillståndsansökan 2010. Detta förutsätter att den nya verksamheten ska ha samma lagerkapacitet och andra typer av utrymmen såsom den befintliga verksamheten. Exempelvis ska bränsle för ca 25 dygns bränslebehov kunna lagras, det ska finnas utrymme att anlägga skyddsvallar runt anläggningen samt dammsystem för omhändertagande av renat avloppsvatten och dagvatten. Det ska dessutom finnas utrymme på området för att i framtiden kunna emotta bränsleleveranser med ett ca 350 m långt tåg.

Skulle endast den utökade verksamheten anläggas på en ny plats kräver det en nästan lika stor yta (ca 14 hektar) då det fortfarande krävs stor lagerkapacitet. Det ska finnas säkerhetsavstånd mellan bränslehögar i lager för att minska brandrisk och även andra delar som redan finns vid befintlig verksamhet behöver anläggas (som skyddsvall, dammsystem, kontor med mera).

För endast en utökning av verksamheten med en eller flera samförbränningspannor samt tillhörande utrustning, inom ett område där övrig infrastruktur redan finns på plats (som exempelvis upplagsytor, dammsystem, kontor med mera) krävs en yta om ca 2,5 hektar. På fastigheten för den befintliga verksamheten (Örtofta 21:15) finns en sådan yta tillgänglig. En motsvarande yta med denna specifika infrastruktur finns inte på någon annan plats inom det område som ingått i denna lokaliseringsutredning.

## 4.4 Fjärrvärmenät

För att anläggningen ska kunna utnyttjas optimalt behöver den anslutas till en punkt inom det befintliga fjärrvärmenätet som kan ta emot dess fulla effekt. KEAB:s fjärrvärmesystem sträcker sig från Eslöv till Lund och vidare till Lomma samt Dalby, men den enda anslutningspunkt som är möjlig i dagsläget är Gunnesboverket (i Lund) där distributionspumpar samt ackumulatortank för fjärrvärmesystemet finns. En anläggning uppförd på en ny plats skulle därför behöva anslutas till Gunnesboverket med fjärrvärmeledningar av en minsta inre diameter om 600 mm (dimension DN 600). Detta innebär att en anläggning inte bör lokaliseras mer än 10 km från Gunnesboverket. Ett längre avstånd skulle leda till kostnader och intrång som gör lokaliseringen uppenbart orimlig, även om det skulle finnas andra eventuella fördelar från miljösynpunkt. Se avsnitt *5 Teoretiskt möjliga lokaliseringar*.

Även vid en utökning av den befintliga anläggningen på fastigheten Örtofta 21:15 krävs en ny ledning till Gunnesboverket (dimension DN 500) för att det ska bli möjligt att nyttja den fjärrvärmeeffekt som en utökad verksamhet medför.

## 5. Teoretiskt möjliga lokaliseringar

I den föregående lokaliseringsutredningen begränsades utredningsområdet baserat på två huvudsakliga grundförutsättningar; att avståndet till järnväg skulle vara maximalt 5 km och avståndet till möjlig anslutningspunkt för fjärrvärmesystemet maximalt 10 km. Detta baserades främst på en rimlighetsavvägning mot kostnaderna det skulle medföra att anlägga järnväg respektive fjärrvärmeledning över längre avstånd än så. Då det inte skett några större förändringar med järnvägsnätet anses det tidigare avgränsade området ur detta hänseende fortfarande vara rimligt.

Förutsättningen gällande en ny fjärrvärmeledning har dock förändrats och det enda möjliga alternativet i denna utredning är att dra en ny fjärrvärmeledning till Gunnesboverket (i Lund). Detta innebär att en anläggning inte bör lokaliseras på ett längre avstånd än 10 km från Gunnesboverket.

I tidigare utredning sattes även kriteriet att det skulle vara minst 400 meters avstånd mellan kraftvärmeverket och närmast belägna bostäder. Detta kriterium kvarstår även i denna utredning.

Denna utredning har utgått från det tidigare avgränsningsområdet och de 37 möjliga lokaliseringar som identifierades då (se Figur 8 i Bilaga 1). Platserna som ingick i utredningen har listats i Tabell 6 (se Bilaga 2). Av dessa 37 platser var det 25 som avfärdades i ett tidigt skede utan vidare utredning. En kort sammanfattning om anledningarna till att de avfärdades sammanfattas i Tabell 6. I tabellen anges även om argumenten från föregående utredning fortfarande är giltiga samt om platsen ska ingå för vidare granskning i denna, nya, utredning eller inte.

I och med att en ny fjärrvärmeledning måste dras till Gunnesboverket (i utkanten av Lund) skulle en utbyggnad i anslutning till denna befintliga anläggning teoretiskt sett vara ett alternativ. Detta uteslöts dock i ett tidigt skede under föregående lokaliseringsutredning, dels för att det inte fanns tillräckligt stor yta tillgänglig i detta område, dels för att det finns samlad bostadsbebyggelse i närheten. Gunnesboverket var alltså inte ett av de 37 alternativen som granskades i föregående utredning och det kan konstateras att alternativet utesluts även i detta fall då det fortfarande råder samma förutsättningar gällande ytor och avstånd till bostäder.

Efter genomgången av de 37 teoretiskt möjliga lokaliseringarna dras slutsatsen att för de 25 alternativ som avfärdades i ett tidigt skede under den förra lokaliseringsutredningen har förutsättningarna inte ändrats. De har därför avfärdats även i denna utredning.

Av de 12 möjliga lokaliseringar som kvarstod i den tidigare utredningen utesluts ytterligare 4:

- 3. Söder om Saxån, vid Norråkra
- 6. Norr om Välaån
- 9. Söder om Sunnantorp
- 33. Väster om Fels mosse

Detta baseras på att samtliga skulle kräva en relativt lång järnvägsanslutning, förstärkta och breddade vägar samt ge en stor påverkan på landskapsbilden.

Alternativ 11. Eslöv sydost samt 27. Öster om Gårdstånga trafikplats utesluts då de ligger mer än 10 km från Gunnesboverket (15 respektive 12 km fågelvägen). Även alternativ 21. Örtofta, öster om järnvägen är beläget mer än 10 km från Gunnesboverket (ca 11 km fågelvägen). Detta alternativ har trots detta kvarstått och utretts på grund av dess närhet till befintlig anläggning, se avsnitt 6.2.

Alternativ 15. Öster om Stora Harrie, utesluts på grund av stor påverkan på landskapsbilden samt ett relativt stort avstånd till möjlig järnvägsanslutning. En järnvägsanslutning skulle med stor sannolikhet beröra områden med riksintresse för naturvård samt bostäder.

Även alternativ 36. Söder om Höje å, vid väg 103 utesluts då området är rikt på fornlämningar och en järnvägssträcka fram till en anläggning skulle påverka tätortsnära områden samt riksintressen. En stor del av området omfattas av landskapsbildsskydd enligt naturvårdslagen.

## 5.1 Slutsatser – fyra kvarstående lokaliseringsalternativ

Av de 37 platser som ingick i föregående utredning anses fyra alternativ uppfylla ändamålet med verksamheten och vara mest lämpade och dessa har därför ingått i en djupare analys i denna nya lokaliseringsutredning. Platserna presenteras i Tabell 1.

Tabell 1. Lista över de alternativa lokaliseringar som ingått i denna utredning, numrerade 1 - 4. Numreringen som användes i utredningen 2010 anges i grå text.

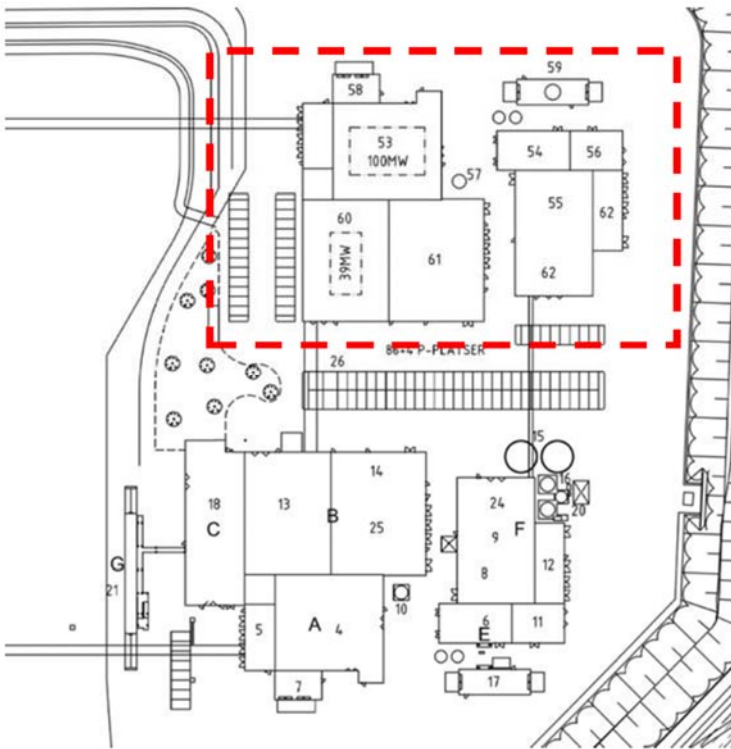
Nummer i denna utredning	Benämning	Nummer i föregående lokaliseringsutredning
1	Örtofta väster om järnvägen (befintligt verksamhetsområde)	20
2	Örtofta, öster om järnvägen	21
3	Öster om Stångby kyrkby	24
4	Vallkärra	30

## 6. Lokaliseringsalternativ

### 6.1 Alternativ 1. Örtofta väster om järnvägen (befintligt verksamhetsområde)

KEABs nuvarande kraftvärmeverksverksamhet bedrivs på fastigheten Örtofta 21:15 i Eslövs kommun. Omgivningen består av landsbygd, andra verksamheter, byarna Toftaholm, Vaggarp och Örtofta samt natur. Verksamhetsområdet ligger nordväst om Örtofta sockerbruk och öster om Bråån. Avståndet till närmaste bostäder från tomtgräns är ca 400 m. Verksamhetsområdet ligger väster om Södra stambanan och norr om väg 104. Området nås via infarten som ligger längs med väg 1267 som ansluter till väg 104.

Den utökade verksamhetens föreslagna placering visas i Figur 2 med en röstreckad rektangel. Figuren är en del av en situationsplan för Örtoftaverket och inom markeringen finns ett antal byggnader som verksamheten planerat att uppföra. Se Figur 3. Denna markyta, på ca 2,5 hektar, lämpar sig därför väl för den utökade verksamheten.



Figur 2. Del av situationsplan för Örtoftverket där föreslagen placering av den nya verksamheten är markerad med rödsträckt rektangel. Befintlig anläggning är placerad nedanför markeringen med bokstäverna A-G. Bilden har kopierats från Krafringens rapport "Ny produktionskapacitet till 2028".



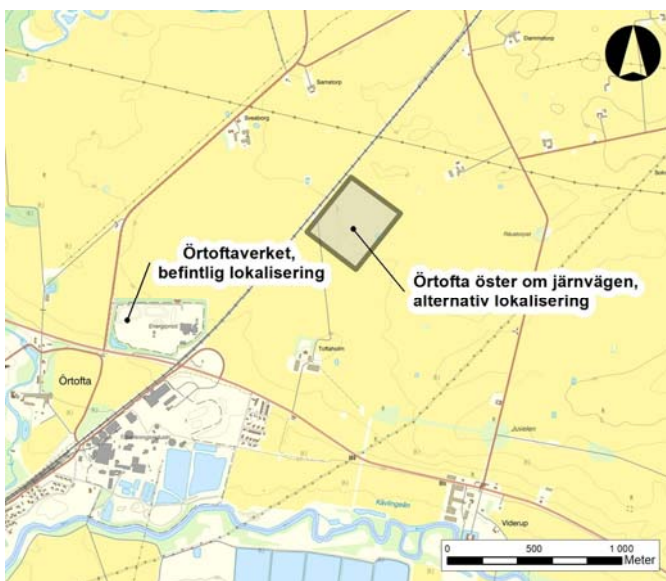
Figur 3. Bild av Örtoftverket med ytan avsedd för utökad verksamhet markerad med rödsträckade linjer.

## 6.2 Alternativ 2. Örtofta öster om järnvägen

Alternativ 2. Örtofta öster om järnvägen, ligger nära den befintliga anläggningen, se Figur 4. Eftersom området ligger så pass nära befintlig verksamhet kommer detta alternativ hanteras som om endast den utökade verksamheten placeras här. Att omlokalisera hela kraftvärmeverket knappt 1 km bort och därmed riva den befintliga anläggningen anses inte vara ett rimligt förslag att utreda. Utredningen kring detta alternativ har därmed bestått av att undersöka om det är möjligt att, med relativt små ingrepp i omgivningen, utnyttja den infrastruktur som det befintliga Örtoftaverket har även till den utökade verksamheten. Den utökade verksamheten skulle i ett sådant fall inte behöva ta en så stor yta som 14 hektar i anspråk om lagerytor och utrustning vid befintliga Örtoftaverket skulle samutnyttjas.

Teoretiskt sett skulle det vara möjligt att samnyttja den infrastruktur som redan finns vid det befintliga Örtoftaverket. I praktiken blir det dock svårt att genomföra och medför relativt stora ingrepp. Det går en stambana mellan den föreslagna lokaliseringen och den befintliga anläggningen vilket gör det svårt att ha exempelvis en bränslebandgång eller rörledningar mellan områdena. Ledningar för vatten, avlopp och fjärrvärme skulle behöva dras från befintlig anläggning troligtvis under järnvägen. Vissa delar som exempelvis lagertankar för kemikalier kommer inte att kunna samnyttjas vilket innebär att trots närheten till befintlig anläggning måste stora delar av infrastrukturen upprättas även på detta föreslagna område. Även en väg fram till anläggningen skulle behöva anläggas, troligtvis från väg 104 längs med järnvägens östra sida. Alternativet skulle även innebära att åkermark tas i anspråk.

Detta alternativ är därför sämre jämfört med att utöka verksamheten inom befintligt verksamhetsområde (alternativ 1. Örtofta väster om järnvägen (befintligt verksamhetsområde)). Alternativ 1 kan genomföras till en mycket lägre kostnad, utan att ta ytterligare åkermark i anspråk samt med mindre omgivningspåverkan.



Figur 4. Karta som visar den befintliga platsen för Örtoftaverket samt den alternativa platsen 2. Örtofta öster om järnvägen.

Kartkälla: ©Lantmäteriet

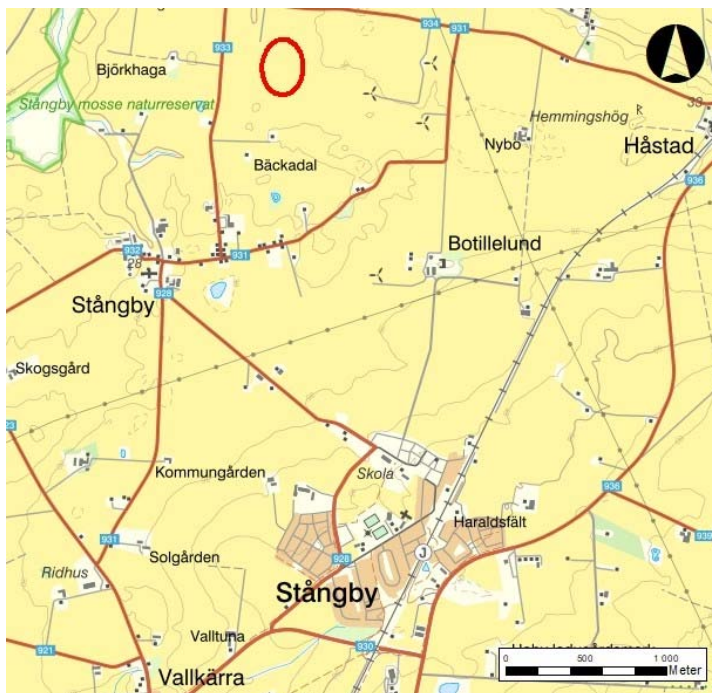


### 6.3 Alternativ 3. Öster om Stångby kyrkby

Detta område hör till Lunds kommun och ligger nordväst om samhället Stångby samt väster om Håstad. Se Figur 5.

Eftersom detta alternativ ligger på ett större avstånd från befintliga Örtoftaverket kan inte den infrastruktur som redan finns på plats för befintlig verksamhet, samnyttjas vid en utökning. Detta innebär att antingen rivs den befintliga anläggningen och en helt ny med större kapacitet än nuvarande verksamhet (det vill säga minst två samförbränningspannor) uppförs, alternativt att den befintliga anläggningen i Örtofta fortsätter att bedrivas som i dagsläget och att den utökade verksamheten med tillhörande lagerytor och infrastruktur anläggs Öster om Stångby kyrkby. Oavsett vilket av dessa två alternativ som skulle vara aktuellt ställer det krav på ungefär samma förutsättningar gällande infrastruktur, yta som behöver tas i anspråk, anslutning till fjärrvärmenätet med mera.

Området Öster om Stångby kyrkby omfattas inte av någon detaljplan och marken brukas i dagsläget som åkermark.



Figur 5. Översiktskarta som visar ungefärlig placering av alternativ 3. Öster om Stångby kyrkby.  
Kartkälla: ©Lantmäteriet



## 6.4 Alternativ 4. Vallkärra

Alternativ 4. *Vallkärra* ligger i ett område på gränsen mellan Lunds och Kävlinge kommun, se Figur 6. Detta alternativ ligger på ett större avstånd från det befintliga Örtoftaverket (precis som alternativ 3). Därför kan inte den infrastruktur som redan finns på plats för befintlig verksamhet, samnyttjas vid en utökning. Samma resonemang för detta alternativ om infrastruktur, ytor med mera gäller därmed för alternativ 4 som för alternativ 3 (se avsnitt 6.3 för mer information).

Alternativ 4. *Vallkärra* ligger mellan Väst kustbanan och väg 108. Området saknar detaljplan och används idag som åkermark.



Figur 6. Översiktskarta som visar ungefärlig placering av alternativ 6. *Vallkärra*.

Kartkälla: ©Lantmäteriet

## 7. Jämförelse av de fyra lokaliseringalternativen

Utgångspunkten i denna lokaliseringsutredning är att undersöka lämpligheten att:

- omlokalisera den befintliga anläggningen samt utöka dess kapacitet på en ny plats,
- uppföra den utökade verksamheten på befintligt verksamhetsområde,
- endast uppföra den utökade verksamheten på ett nytt område.

Såsom beskrivits i föregående avsnitt finns fyra olika lokaliseringalternativ som jämförs och bedöms. För alternativ 2 anses det som en icke relevant valmöjlighet att riva den befintliga verksamheten och uppföra en helt ny anläggning med utökad kapacitet (bestående av minst två samförbränningspannor) med tanke på den infrastruktur, de ytor med mera som redan finns och tagits i anspråk.

För övriga alternativ (nummer 3 och 4) bedöms konsekvenserna bli ungefär desamma gällande infrastruktur som krävs, yta som behöver tas i anspråk etcetera vare sig det är hela den sökta verksamheten eller enbart den utökade som anläggs.

### 7.1 Planförhållanden och markanvändning

#### 7.1.1 Planförhållanden

Området där det befintliga kraftvärmeverket ligger, fastighet Örtofta 21:15, omfattas av detaljplan Ö.7 som vann laga kraft 2009-10-08. Detaljplanen anger att marken ska användas för ändamålet kraftvärmeverk.

Övriga områden saknar detaljplan. Om ett nytt kraftvärmeverk skulle uppföras på någon av dessa platser skulle det alltså inte ske i strid med någon befintlig detaljplan, men inte heller på en yta planlagd för denna typ av verksamhet.

#### 7.1.2 Markanvändning

Markanvändningen för samtliga lokaliseringar, förutom den som används för befintligt kraftvärmeverk i Örtofta, är i dagsläget åkermark. I området vid alternativ 3. *Öster om Stångby kyrkby* har vindkraftverk uppförts sedan den förra lokaliseringsutredningen 2010. Detta medför att det alternativ som presenterades då behöver justeras. Anläggningen skulle i så fall behöva flyttas i västlig riktning vilket medför att den hamnar närmare bostäder samt riskerar att

påverka fornlämningar (se Figur 7). Beroende på hur anläggningen utformas blir avståndet till närmaste bostad ca 200–300 meter.



Figur 7. Karta som visar ungefärlig placering av alternativ 3. Öster om Stångby kyrkby. Den röda rektangeln visar placering från den föregående lokaliseringsutredningen 2010 och den gröna rektangeln förslagen placering med anledning av att det nu finns vindkraftverk i området.

Kartkälla: ©Lantmäteriet

Marken för alternativ nummer 2 till 4 används i dagsläget som åkermark, vilket innebär att oavsett vilket område som väljs skulle åkermark behöva tas i anspråk och omvandlas till ett industriområde. För ett helt nytt kraftvärmeverk skulle en yta på ca 14 hektar krävas.

Vid en utökning inom befintligt verksamhetsområde behöver ingen ny mark tas i anspråk då den tillgängliga ytan som finns där är tillräcklig för den planerade utökningen av verksamheten.

På den närliggande ytan 2. Örtofta öster om järnvägen, skulle uppskattningsvis 6 – 7 hektar behövas, om den infrastruktur som krävs för anläggningen redan finns på plats inom närliggande befintlig verksamhet och kan samutnyttjas. Möjligheterna till att samutnyttja infrastrukturen är dock begränsad på grund av den stambana som finns i närheten (se avsnitt 6.2). Detta medför att det i praktiken inte skulle fungera att samnyttja befintliga installationer och lagerytor, utan att göra stora ingrepp i omgivningen. Detaljerna kring vilka effekter, risker med tanke på stambanan och omgivningspåverkan detta skulle medföra har inte granskats i denna utredning. Utöver den ovanstående ytan skulle även ytterligare delar av åkermarken behöva tas i anspråk för att anlägga en väg in till området.

## 7.2 Infrastruktur

### 7.2.1 Anslutning till vägnätet

För samtliga alternativ finns möjligheter att ansluta en ny anläggning till vägnätet. Möjligheterna är dock av varierande grad och skulle ge olika typer av påverkan.

När det gäller alternativ 2. *Örtofta öster om järnvägen* skulle en väg fram till området behöva anläggas, antingen från väg 104 längs med järnvägens östra sida, alternativt en anslutande väg över järnvägen från befintligt område. Detta bedöms som ett måttligt ingrepp i omgivningen.

Från område 3. *Öster om Stångby kyrkby*, finns väg 104 ca 2,5 km norrut (fågelvägen). Befintliga mindre anslutningsvägar till väg 104 finns, exempelvis nummer 933 genom Krutmöllan och vidare in på Hobyvägen. Hobyvägen är dock mycket smal och passerar flera gårdar med bostadshus nära vägen. Den är med andra ord inte lämplig för regelbundna tyngre transporter och risk för att störa närboende finns. Att anlägga en väg fram till själva anläggningen på åkermark anses vara ett litet ingrepp jämfört med det stora ingrepp som uppförande av hela verksamheten skulle innebära. Om det däremot är så att Hobyvägen skulle användas och därmed behöva förstärkas eller breddas, ger det ett stort omgivningsingrepp totalt.

Område nummer 4. *Vallkärra* ligger omedelbart öster om väg 108. En anslutningsväg till väg 108 skulle behöva anläggas, och längden skulle bero av exakt hur anläggningen utformas samt var längs med väg 108 en korsning skulle vara lämplig. Alternativt skulle vägen behöva anläggas fram till befintliga korsningar vilket är ca 600 m nordväst eller 700 m nordost om anläggningen. Båda alternativen skulle ta ytterligare åkermark i anspråk och bedöms som ett måttligt ingrepp.

### 7.2.2 Vatten och avlopp

Verksamheten måste ha kommunalt vatten samt möjlighet att avleda sanitärt avloppsvatten till ett kommunalt reningsverk. Endast den befintliga anläggningen (alternativ 1.) har ledningar för kommunalt vatten samt avlopp framdraget. För de resterande lokaliseringalternativen skulle dessa ledningar behöva och avståndet för detta varierar från ca 1 500 upp till 2 500 meter.

### 7.2.3 Recipient för renat dag- och processvatten

Från verksamheten ska renat dag- och processvatten avledas till en recipient. Det större vattendraget som finns närmast samtliga lokaliseringar är Kävlingeån.

### 7.2.4 Fjärrvärmenätet

För att ansluta en ny verksamhet till fjärrvärmenätet behöver ledningar anläggas från respektive lokalisering till Gunnesboverket i Lund. Detta gäller även en utökad verksamhet på den befintliga platsen (alternativ 1).

För en utökning av verksamheten vid alternativ 1. *Örtofta väster om järnvägen* (befintligt verksamhetsområde) krävs en fjärrvärmeledning med 500 mm som inre diameter (DN 500). Uppförande av utökad verksamhet vid alternativ 2. *Örtofta öster om järnvägen* kräver en ledning med 600 mm som inre diameter

(DN 600) till det befintliga kraftvärmeverket och därefter en DN 500-ledning till Gunnesboverket. För ett nytt kraftvärmeverk vid alternativ 3 och 4 krävs en DN 600-ledning till Gunnesboverket. Ungefärlig kostnad för att anlägga fjärrvärmeledning är 25 000 SEK per meter för DN500 respektive 30 000 SEK per meter för DN600. Detta sammanfattas tillsammans med avstånden från respektive lokalisering till Gunnesboverket i Tabell 2. Avstånden som har använts är baserade på fågelvägen och både kostnader samt avstånd bör därför anses vara lågt tilltagna. Båda skulle med största sannolikhet öka vid ett praktiskt utförande.

Tabell 2. Ungefärligt avstånd från de olika lokaliseringarna till Gunnesboverket (fågelvägen, angivet i kilometer), diameter på fjärrvärmeledning som bedöms krävas samt uppskattad kostnad för att installera en fjärrvärmeledning denna sträcka (angivet i miljoner svenska kronor).

Lokalisering	Avstånd (fågelvägen, km)	Ledningsdiameter	Kostnad (MSEK)
1. Örtofta väster om järnvägen (befintligt verksamhetsområde)	9,7	DN 500	243
2. Örtofta öster om järnvägen	11	DN 600 (1,5 km) DN 500 (9,7 km)	288
3. Öster om Stångby kyrkby	7	DN 600	210
4. Vallkärra	4,5	DN 600	135

### 7.2.5 Anslutning till elnät

Den befintliga anläggningen har redan en anslutning till elnätet och avståndet för att ansluta en potentiell anläggning vid alternativ 2. *Örtofta öster om järnvägen* är relativt litet eftersom det finns kraftledningar i närheten och det kanske även skulle gå att dra nya ledningar från befintlig anläggning fram till detta område.

För både 3. *Öster om Stångby kyrkby*, samt 4. *Vallkärra* finns befintliga större kraftledningar i områdena som en potentiell verksamhet skulle kunna ansluta till. Beroende av exakt placering av anläggningen i 4. *Vallkärra* kan det krävas att kraftledningarna måste markförläggas.

## 7.3 Avstånd till bostäder

I den föregående lokaliseringsutredningen användes en buffertzona på 400 meter mellan kraftvärmeverksamhet och bostäder. Inga nya bostäder har byggts inom de aktuella områdena, men vid alternativet 3. *Öster om Stångby kyrkby* har vindkraftsverk uppförts vilket gör att en anläggning i detta område måste förläggas lite längre västerut jämfört med tidigare utredning. Detta medför att en anläggning hamnar nära bostäder och beroende av hur anläggningen utformas skulle avståndet bli mellan 200–300 meter. Detta alternativ uppfyller därmed inte kravet på ett avstånd på 400 meter från kraftvärmeverket och bostäder.

Inte heller alternativ 4. *Vallkärra* uppfyller kravet då närmaste bostad ligger ca 200 meter från den föreslagna platsen. Avstånden från respektive alternativ till närmaste bostäder sammanfattas i Tabell 3.

Tabell 3. Ungefärligt avstånd från alternativa placeringar av ny kraftvärmeverksamhet till bostäder.

Lokalisering	Ungefärligt avstånd till bostäder (fågelvägen, m)
1. Örtofta väster om järnvägen (befintligt verksamhetsområde)	400
2. Örtofta öster om järnvägen	500
3. Öster om Stångby kyrkby	200–300
4. Vallkärra	200

## 7.4 Riksintressen, natur och kulturmiljö

Befintligt verksamhetsområden omfattas av länsstyrelsens kulturmiljöprogram Svenstorp-Örtofta-Ellinge-Gårdstånga. Detsamma gäller alternativ 2. *Örtofta öster om järnvägen*. Förutom detta finns inga övriga inga kända intressen eller identifierade värden för natur- eller kulturmiljö i området.

Alternativ 3. *Öster om Stångby kyrkby* angavs i utredningen från 2010 inte beröras av några riksintressen. Med anledning av att vindkraftverk byggts i området samt att den exakta lokaliseringen för en potentiell anläggning därav måste flyttas västerut jämfört med föregående utredning (se Figur 7) riskerar den att hamna på en yta där det finns fornlämningar. Det skulle även hamna i direkt anslutning till ett riksintresseområde för kulturmiljövård (beteckning M:K45, Lackalänga-Västra Hoby mm).

Det enda alternativ utöver 1 och 2, som inte omfattas av några riksintressen är 4. *Vallkärra*. I detta område finns inte heller några andra utpekade kultur- eller naturvärden.

## 7.5 Landskapsbild

I samband med lokaliseringsutredningen 2010 gjordes fotomontage och bedömningar av hur en kraftvärmeverksanläggning skulle påverka landskapsbilden för de olika platserna som utreddes djupare. I denna nya utredning har slutsatserna granskats och en undersökning om andra förändringar i landskapet

har skett i respektive område, vilket skulle kunna påverka bedömningen. En sammanfattning presenteras i Tabell 4.

1. *Örtofta väster om järnvägen (befintlig anläggning)*, att utöka verksamheten här med en liknande pannbyggnad som redan finns på området (50 m hög med en 80 m skorsten) ger en liten påverkan på landskapsbilden, detta för att den befintliga anläggningen redan finns på plats och det finns en närliggande industri (sockerbruket).

2. *Örtofta öster om järnvägen*, området ligger i ett öppet, flackt jordbrukslandskap som till viss del redan är påverkat av det befintliga kraftvärmeverket samt sockerbruket. Att anlägga en hög pannbyggnad en bit ifrån det befintliga området skulle dock medföra ytterligare måttlig påverkan på landskapsbilden.

3. *Öster om Stångby kyrkby*, området utgörs av flack jordbruksmark med enstaka gårdar och genomkorsas av en större kraftledning. Tre vindkraftverk finns placerade i området. En kraftvärmeverksanläggning placerad här bedöms medföra en stor påverkan på landskapsbilden genom att den saknar anknäytning till övrig bebyggelse (förutom vindkraftverken) och dessutom skulle vara placerad i ett öppet, flackt område.

4. *Vallkärra*, området utgörs av flack jordbruksmark, men ligger mellan väg 108 och järnvägen. Området genomkorsas även av en större kraftledning. Anläggningen bedöms medföra en stor påverkan på landskapsbilden, genom att den saknar anknäytning till övrig bebyggelse och är placerad i ett öppet och flackt område.

Tabell 4. Bedömning av hur landskapsbilden skulle påverkas av en kraftvärmeverksanläggning för de fyra olika lokaliseringalternativen.

Lokalisering	Bedömning av påverkan på landskapsbild
1. Örtofta väster om järnvägen (befintligt verksamhetsområde)	Liten
2. Örtofta öster om järnvägen	Måttlig
3. Öster om Stångby kyrkby	Stor
4. Vallkärra	Stor



## 8. Samlad bedömning

En översiktlig sammanställning för bedömningen av de olika lokaliseringalternativen presenteras i Tabell 5. För alternativ 3 och 4 bedöms konsekvenserna bli ungefär desamma vare sig det är hela den sökta verksamheten eller enbart den utökade som anläggs.

Cellerna i tabellen har färglagts med grönt, gult samt orange, där grönt representerar ett bra alternativ, gult ett måttligt och ett orange ett sämre alternativ.

Tabell 5. Översiktlig sammanställning för bedömningen av de olika lokaliseringalternativen jämfört med det befintliga verksamhetsområdet.

	1. Örtofta väster om järnvägen (befintligt verksamhetsområde)	2. Örtofta (öster om järnvägen)	3. Öster om Stångby kyrkby	4. Valkärra
Detaljplanelagt för industri	Ja	Nej	Nej	Nej
Kräver att bostäder tas i anspråk	Nej	Nej	Nej	Nej
Markanvändning	Industritomt	Åkermark	Åkermark Vindkraft	Åkermark
Väg måste anläggas	Nej	Ja Måttligt ingrepp	Ja Potentiellt stort ingrepp	Ja Måttligt ingrepp
Anläggning av vatten- och eller avloppsledningar krävs	Nej	Ja Måttligt ingrepp (ca 1 500 m)	Ja Stort ingrepp (ca 2 500 m)	Ja Stort ingrepp (ca 2 000 m)
Möjlig anslutning till fjärrvärmenätet	Måttligt ingrepp (9,7 km)	Stort ingrepp (11 km)	Måttligt ingrepp (7 km)	Måttligt ingrepp (4,5 km)
Möjlighet att ansluta till elnätet	Anslutning finns	Bra	Bra	Bra
Avstånd till bebyggelse (mer än 400 m)	Ja	Ja	Nej	Nej
Påverkan på kulturmiljö	Omfattas av länsstyrelsens kulturmiljöprogram.	Omfattas av länsstyrelsens kulturmiljöprogram.	Fornlämningar förekommer inom området.	Inga utpekade kulturmiljövärden



	1. Örtofta väster om järnvägen (befintligt verksamhetsområde)	2. Örtofta (öster om järnvägen)	3. Öster om Stångby kyrkby	4. Vallkärra
Påverkan på naturmiljö	Riksbintresse för naturvård i närheten	Vissa utpekade naturvärden	Vissa utpekade naturvärden	Inga utpekade naturvärden
Påverkan på landskapsbild	Liten Verksamhet finns redan på samma område	Måttlig	Stor	Stor

Såsom redan nämnts i avsnitt 6.2 *Alternativ 2. Örtofta öster om järnvägen* utesluts alternativ 2. *Örtofta öster om järnvägen* baserat på att det är medför ökade kostnader och större påverkan att placera den utökade verksamheten så nära befintlig anläggning jämfört med att placera den på befintlig tomt (där ett lämpligt utrymme finns).

Alternativ 3. *Öster om Stångby kyrkby* samt 4. *Vallkärra* utesluts av flera anledningar, vilka kommer att nämnas i efterföljande avsnitt, främst för att båda lokaliseringarna inte uppfyller kravet på en buffertzona om 400 meter till närmsta bostäder. Båda alternativen skulle även innebära stor påverkan på landskapsbilden, vilket en utökning på befintligt verksamhetsområde inte bedöms göra i samma utsträckning. Om byggnader liknande de som redan finns på Örtofta 21:15 uppförs kommer inte det påverka landskapsbilden i någon större utsträckning. Påverkan blir större och mer påtaglig om verksamheten skulle placeras på åkermark enligt något av de andra tre alternativen.

## 8.1 Motivering till val av lokalisering från utredningen 2010

I lokaliseringens utredningen från 2010 motiverades valet av plats för den befintliga verksamheten, då benämnd *Örtofta, väster om järnvägen* med följande slutsatser:

- Anläggningen bedöms kunna ligga på ett tillräckligt avstånd från befintliga och planerade bostäder. Med de skyddsåtgärder som avses vidtas bedöms inte boende störas på ett oacceptabelt sätt.
- De närboende, även de på längre avstånd än 400 m, kommer att uppleva en förändrad landskapsbild. Så är fallet för alla lokaliseringalternativ då anläggningen är av betydande storlek. Bedömningen är dock att lokaliseringen i anslutning till Örtofta Sockerbruk gör att landskapsbilden påverkas mindre än om anläggningen placeras i ett öppet jordbrukslandskap.
- Vid denna lokalisering kommer anläggningen inte att placeras inom skyddade natur- och kulturmiljöer.
- Den olägenhet som transporter på väg förväntas orsaka i anslutning till anläggningen har uppmärksamats i samråd och vid tidigare prövning. Det kan dock konstateras att vägnätet har tillräcklig kapacitet för att klara av den ökade transportmängden. Dessutom kommer väg 104 att

utgöra en viktig transportväg även i flera av de övriga lokaliseringalternativen.

Dessa slutsatser anses fortfarande gälla. Landskapsbilden kommer inte att förändras nämnvärt av att en ny pannbyggnad uppförs på samma område, bredvid de befintliga byggnaderna. Transporterna in till anläggningen kommer att öka med ca 50% på årsbasis, från ca 8 000 per år idag till ca 12 000 år 2028. Vilken påverkan på omgivningen detta potentiellt medför kommer att utredas närmare i miljökonsekvensbeskrivningen.

## 8.2 Ekonomiska aspekter

Att anlägga KEABs utökade verksamhet på en ny plats skulle medföra stora kostnader. Den befintliga anläggningen kostade 1 827 MSEK att uppföra (den togs i drift under slutet av 2013) och en motsvarande anläggning på en ny plats skulle med stor sannolikhet bli dyrare med dagens prisläge. Enligt en preliminär, grov, investeringsbedömning kommer det att kosta mellan 2 000 – 2 500 MSEK att utöka den befintliga anläggningen. Skulle ett helt nytt kraftvärmeverk uppföras på en ny plats skulle det med andra ord vara troligt att den totala investeringskostnaden kraftigt överstiger 4 000 MSEK. Om det dessutom skulle bli aktuellt att riva samt återställa den befintliga anläggningen tillkommer stora kostnader för detta. Genom att utöka verksamheten på befintlig tomt medför det mycket lägre kostnader och det är även det alternativ som medför minst olägenhet för människors hälsa och miljön.

Samtliga lokaliseringar skulle kräva att en ny fjärrvärmeledning förläggs till Gunnesboverket, vilket genererar varierade kostnader beroende på avstånd till Gunnesboverket (se Tabell 2).

## 8.3 Hållbarhetsperspektiv

Även ur ett hållbarhetsperspektiv anses det bästa alternativet vara att utöka verksamheten på det befintliga verksamhetsområdet. De lagerytor som finns kan samutnyttjas och den infrastruktur som krävs för den utökade verksamheten finns redan på plats. Bolaget har olika typer av reningssystem för både inkommande och utgående vatten, som exempelvis dammarna för vattenrening som finns på området. Att uppföra allt detta på en ny plats skulle kräva att åkermark tas i anspråk och stora mängder material av olika slag skulle åtgå; material för att bereda hårdgjorda lagerytor samt installera transportband och sållhus för bränsle, olika typer av rörledningar (exempelvis för utsläpp till recipient), material till dammsystem, uppförande av byggnader med mera, vilket inte behövs i samma utsträckning på den befintliga platsen. På befintlig plats skulle endast materialet för genomförandet av den utökade verksamheten behövas vilket då omfattar en eller flera nya pannor, nytt pannhus, system för rökgasrening med mera. Denna utrustning kommer att krävas oavsett var verksamheten lokaliseras.

## 9. Summering och slutsatser

Slutsatsen från denna lokaliseringsutredning är att det befintliga verksamhetsområdet på fastighet Örtofta 21:15 bedöms vara den bäst lämpade lokaliseringen för den sökta verksamheten.

Några av fördelarna med att använda den befintliga platsen är:

- Området är detaljplanelagt för kraftvärmeverk.
- Ytan finns tillgänglig inom befintligt verksamhetsområde.
- Infrastruktur i form av vägar, vatten- och avloppsledningar finns.
- Dammar och annan vattenreningsutrustning finns.
- Kravet på minst 400 meters avstånd till närmaste bostäder uppfylls.
- Ingen ny åkermark tas i anspråk.
- Påverkan på landskapsbilden blir mindre jämfört med andra alternativ.

En omfattande utredning gjordes inför den förra tillståndsansökan där slutsatsen drogs att den befintliga verksamhetens lokalisering är den mest lämpade för denna typ av verksamhet. Sedan dess har inga förändringar i omgivningen skett som skulle göra att denna slutsats bör ändras.

Genom att utöka verksamheten, som är samhällsviktig för framtida fjärrvärme och elbehov, inom det befintliga verksamhetsområdet på fastighet Örtofta 21:15 kan ändamålet uppnås med minsta intrång och olägenhet för människors hälsa och miljö jämfört med de andra alternativen som har granskats.

Om hela den sökta verksamheten skulle placeras på annan plats än det befintliga verksamhetsområdet skulle det innebära olägenheter och risker i samband med allt arbete som avveckling och flytt av en så pass stor anläggning medför. En utredning om påverkan på omgivningen skulle också krävas både angående själva avvecklingsarbetet och hur samhället samt närliggande verksamheter skulle påverkas av att Örtoftaverkets produktion stängs ner under den period som omlokaliseringen i så fall skulle ske. Med risker avses arbetsmiljömässiga risker som skulle uppstå i samband med det praktiska arbetet med rivning och omlokalisering av verksamheten men också ekonomiska risker. Ekonomiska risker skulle med stor sannolikhet uppstå i och med den osäkerhet som finns på världsmarknaden i dagsläget. Under lång tid har det varit brist på olika typer av material, varierande typer av leveransproblem och ökade marknadspriser inom många områden. Att då riva och omlokalisera en relativt ny modern anläggning anses inte vara lämpligt. Ur ett hållbarhetsperspektiv är det inte heller motiverat att omlokalisera en så stor anläggning, vars befintliga lokalisering redan har blivit grundligt utredd.

Att enbart placera KEABs utökade verksamhet på en ny plats bedöms som olämpligt. Det skulle öka kostnaderna för att genomföra den utökade

verksamheten och medföra flera typer av risker utan att ge några fördelar i form av minskade olägenheter för människors hälsa eller miljön. En alternativ lokalisering skulle snarare skapa mer olägenhet genom exempelvis att landskapsbilden för närboende skulle påverkas och att åkermark skulle behöva tas i anspråk. Enligt 3 kap. 4§ miljöbalken ska inte brukningsvärd jordbruksmark tas i anspråk för bebyggelse eller anläggningar om behovet kan tillgodoses på ett tillfredsställande sätt genom att annan mark tas i anspråk. Det bästa alternativet anses vara att uppföra den utökade verksamheten på fastighet Örtofta 21:15 där det finns en yta som är lämplig för åtgärden.

## 10. Referenser

Boverkets webbaserade karttjänst *Riksintressen*:

[Riksintressen \(boverket.se\)](https://www.boverket.se)

Sidan besöktes mellan 10 och 14 oktober 2022.

Eslövs kommun, Översiktsplan Eslöv 2035, Framtagen 2018-05-28.

Eslövs kommun, Naturvårdsprogram, 2008.

Kraftringen, Ny produktionskapacitet till 2028 - Hållbar fjärrvärme och lokal planerbar eleffekt, 2022-02-21.

Lunds kommun, Översiktsplan 2018, antagen 2018-10-11.

Länsstyrelsen Skåne, webbaserad karttjänst *Kulturmiljöprogram Skåne*

[Kulturmiljöprogram Skåne \(lansstyrelsen.se\)](https://www.lansstyrelsen.se)

Sidan besöktes mellan 10 och 14 oktober 2022.

Länsstyrelsen Skåne, webbaserad karttjänst *Strandskydd och landskapsbildsskydd Skåne*:

[Strandskydd och Landskapsbildsskydd Skåne \(lansstyrelsen.se\)](https://www.lansstyrelsen.se)

Sidan besöktes mellan 10 och 14 oktober 2022.

Naturvårdsverkets webbaserade karttjänst *Skyddad natur*:

[Skyddad natur \(naturvardsverket.se\)](https://www.naturvardsverket.se)

Sidan besöktes mellan 10 och 14 oktober 2022.

Skogsstyrelsens webbaserade karttjänst *Skogens pärlor*:

[Kartor \(skogsstyrelsen.se\)](https://www.skogsstyrelsen.se)

Sidan besöktes mellan 10 och 14 oktober 2022.

Sveriges länskarta, tillgänglig via en webbaserad applikation:

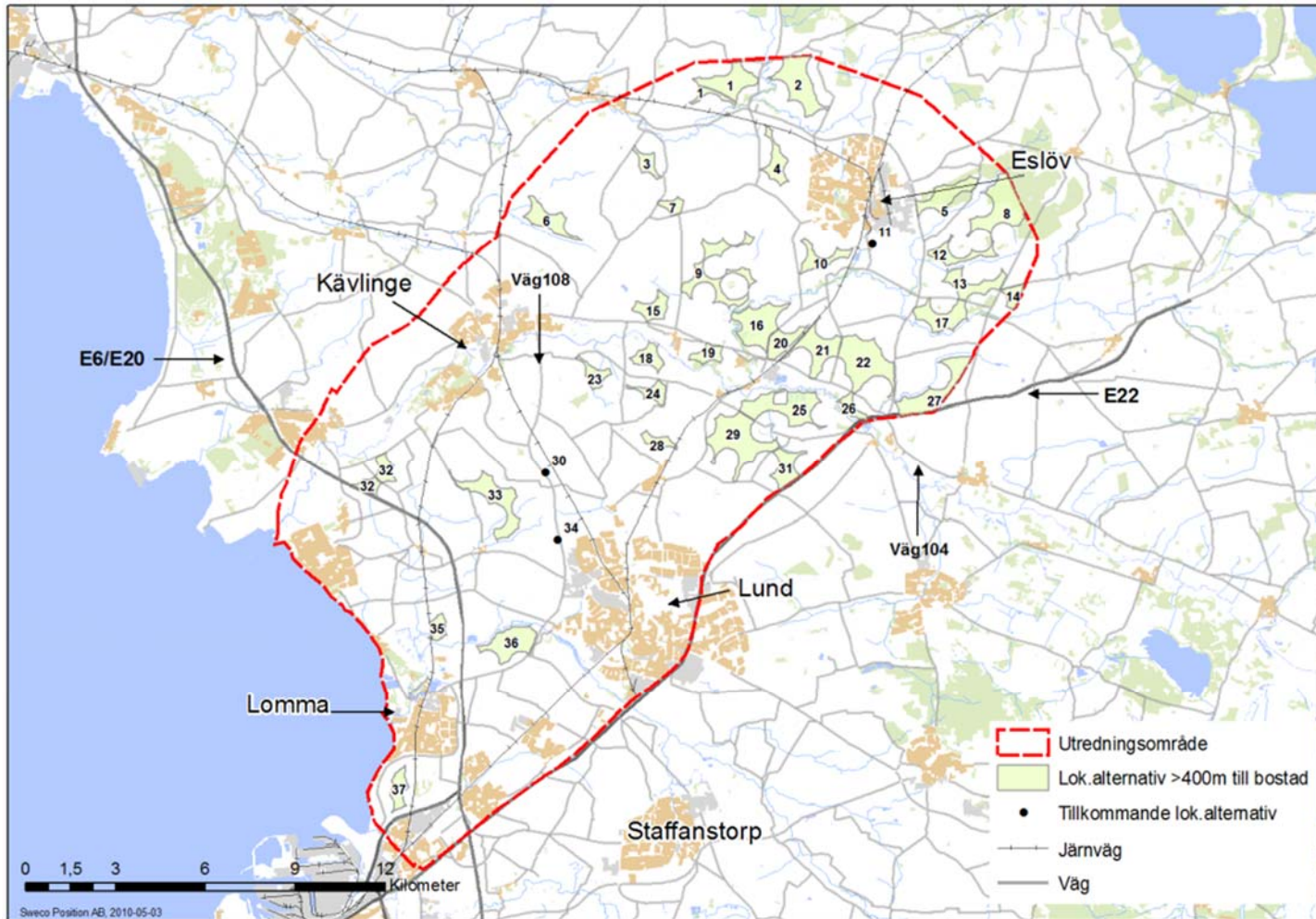
<https://ext-geoportal.lansstyrelsen.se/standard/?appid=7b933d2ea9084c4dab4bfe38dd87f7ec>

Sidan besöktes mellan 10 och 16:e juni 2022.

Sweco Environment AB, Lokaliseringsutredning för ett kraftvärmeverk, Uppdragsnummer 1288135200, 2010-06-01.

Sweco, Avgränsningssamråd avseende tillståndsansökan för Örtoftaverket i Eslövs kommun, Uppdragsnummer 30039651, 2022-05-11.

# Bilaga 1 – Utredningsområde



Figur 8. Utredningsområdet för lokaliseringsutredningen. Kopia av figur från den tidigare lokaliseringsutredningen genomförd 2010.

## Bilaga 2 – Möjliga alternativ för lokalisering av ett kraftvärmeverk

Tabell 6. Teoretiskt möjliga lokaliseringar för ett kraftvärmeverk inom den avgränsning som visas i Figur 8. Föregående lokaliseringsutredning har använts som utgångspunkt och anledningarna till avfärdande alternativt om platsen ingått i fortsatt utredning anges. Om alternativet avfärdades i föregående utredning anges en kommentar om förutsättningarna för avfärdandet fortfarande gäller eller om de har förändrats.

Lokalisering	Anledning till avfärdande eller beslut om fortsatt utredning (vid utredningen 2010)	Noteringar om eventuella förändrade förutsättningar
<b>1. Öster om Marieholm (väster om Trollenäs)</b>	<ul style="list-style-type: none"> <li>Området omfattas delvis av riksintresse för kulturmiljö.</li> <li>Risk att skada biotopskyddade objekt.</li> <li>En järnvägsanslutning skulle korsa strandskyddat område.</li> </ul>	Inga förändringar, alternativet avfärdas.
<b>2. Nordväst om Eslöv (Öster om Trollenäs)</b>	<ul style="list-style-type: none"> <li>Området omfattas av riksintresse för kulturmiljö.</li> <li>Risk att skada biotopskyddade objekt.</li> <li>En järnvägsanslutning skulle korsa strandskyddat område.</li> </ul>	Inga förändringar, alternativet avfärdas.
<b>3. Söder om Saxån, vid Norråkra</b>	Avfärdades ej, alternativet utreddes vidare.	<p>Lång sträcka för anslutning till järnväg.</p> <p>En anläggning skulle medföra stor påverkan på landskapsbilden.</p> <p>Vägar måste förstärkas och breddas.</p> <p>Avfärdas i denna utredning.</p>
<b>4. Väster om Eslöv</b>	<ul style="list-style-type: none"> <li>Eslövs kommun avsåg att bygga bostäder i närområdet.</li> </ul>	<p>Enligt Översiktsplan Eslöv 2035 ska det byggas runt 600 bostäder i närheten av detta område. Då det redan finns enskilda bostäder utspridda i område blir det svårt att placera en anläggning så att kravet på minst 400 m till närmaste bostad uppfylls.</p> <p>Alternativet avfärdas även i denna utredning.</p>
<b>5. Snärjet</b>	<ul style="list-style-type: none"> <li>Området består av ett större skogsområde viktigt för friluftsliv.</li> <li>Översiktsplanen tillåter inte bebyggelse inom området.</li> </ul>	<p>Även i den uppdaterade översiktsplanen för Eslöv (Översiktsplan Eslöv 2035) anges Snärjet som ett område med höga naturvärden och viktigt för rekreation.</p> <p>Alternativet avfärdas även i denna utredning.</p>

Lokalisering	Anledning till avfärdande eller beslut om fortsatt utredning (vid utredningen 2010)	Noteringar om eventuella förändrade förutsättningar
<b>6. Norr om Välaån</b>	Avfärdades ej, alternativet utreddes vidare.	Lång sträcka för anslutning till järnväg. Vägar måste förstärkas och breddas. En anläggning skulle medföra stor påverkan på landskapsbilden. Avfärdas i denna utredning.
<b>7. Väster om Remmarlövs gård</b>	<ul style="list-style-type: none"> <li>• En järnvägsanslutning skulle korsa strandskyddat område.</li> <li>• Området innehåller enstaka biotopskyddade objekt.</li> </ul>	Inga förändringar, alternativet avfärdas.
<b>8. Mellan Snärjet och Skarhults kronopark</b>	<ul style="list-style-type: none"> <li>• En järnvägsanslutning skulle beröra ett område av riksintresse för naturvård alternativt rekreationsområde.</li> <li>• Skulle påverka objekt som omfattas av biotopskydd eller påverka ett skogsområde.</li> </ul>	I översiktsplan Eslöv 2035 anges stora delar av området som naturområde med höga naturvärden och viktigt för rekreation. I övrigt inga förändringar, alternativet avfärdas.
<b>9. Söder om Sunnantorp</b>	Avfärdades ej, alternativet utreddes vidare.	Lång sträcka för anslutning till järnväg. Vägar måste förstärkas och breddas. En anläggning skulle medföra stor påverkan på landskapsbilden. Avfärdas i denna utredning.
<b>10. Norr om Ellinge</b>	<ul style="list-style-type: none"> <li>• Området ligger inom riksintresse för kulturmiljö med värden som skulle skadas av en industrianläggning.</li> <li>• Risk för att påverka biotopskyddade objekt.</li> </ul>	Inga förändringar, alternativet avfärdas.
<b>11. Eslöv sydost</b>	Avfärdades ej, alternativet utreddes vidare.	Utesluts i denna utredning då avståndet till Gunnesboverket är mer än 10 km.
<b>12. Söder om Gryby</b>	<ul style="list-style-type: none"> <li>• Flera biotopskyddade objekt skulle påverkas.</li> <li>• En järnvägsanslutning skulle påverka områden som utpekats som riksintresse för naturvård.</li> <li>• Stora höjdskillnader inom området.</li> </ul>	Inga förändringar, alternativet avfärdas.
<b>13. Nordväst om Skarhult (vid väg 113)</b>	<ul style="list-style-type: none"> <li>• Området ligger inom riksintresse för kulturmiljö med värden som skulle skadas av en industrianläggning.</li> <li>• Risk för påverkan på biotopskyddade objekt.</li> </ul>	Inga förändringar, alternativet avfärdas.



Lokalisering	Anledning till avfärdande eller beslut om fortsatt utredning (vid utredningen 2010)	Noteringar om eventuella förändrade förutsättningar
	<ul style="list-style-type: none"> <li>En järnvägsanslutning skulle påverka områden som utpekats som riksintresse för naturvård.</li> </ul>	
<b>14. Norr om Skarhults slott</b>	<ul style="list-style-type: none"> <li>Området ligger inom riksintresse för kulturmiljö och naturvård.</li> <li>En järnvägsanslutning skulle påverka områden som utpekats som riksintresse för naturvård.</li> </ul>	Inga förändringar, alternativet avfärdas.
<b>15. Öster om Stora Harrie, vid väg 104</b>	Avfärdades ej, alternativet utreddes vidare.	<p>Område rikt på fornminnen.</p> <p>En anläggning skulle medföra stor påverkan på landskapsbilden.</p> <p>En järnvägsanslutning skulle ge stor påverkan.</p> <p>Avfärdas i denna utredning.</p>
<b>16. Örtofta, väster om väg 1267</b>	<ul style="list-style-type: none"> <li>Området belagt med riksintresse för naturvård.</li> </ul>	Inga förändringar, alternativet avfärdas.
<b>17. Väster om Skarhults slott, vid Bråån</b>	<ul style="list-style-type: none"> <li>Området ligger inom riksintresse för kulturmiljö och naturvård.</li> </ul>	Inga förändringar, alternativet avfärdas.
<b>18. Sydväst om Lilla Harrie (vid Krutmöllan)</b>	<ul style="list-style-type: none"> <li>Området ligger inom riksintresse för kulturmiljö.</li> </ul>	Inga förändringar, alternativet avfärdas.
<b>19. Väster om Vaggarp</b>	<ul style="list-style-type: none"> <li>Litet avstånd till planerade bostäder.</li> <li>En järnvägsanslutning skulle korsa område som omfattas av riksintresse för naturvård samt strandskydd.</li> <li>Risk för påverkan på biotopskyddade objekt och fornminnen.</li> </ul>	Inga förändringar, alternativet avfärdas.
<b>20. Örtofta, väster om järnvägen</b> (Befintlig anläggning för KEAB:s kraftvärmeverk)	Avfärdades ej, alternativet utreddes vidare.	Ingår i denna utredning.
<b>21. Örtofta, öster om järnvägen</b>	Avfärdades ej, alternativet utreddes vidare.	<p>Området rikt på fornminnen.</p> <p>Ingår i en djupare granskning i denna utredning på grund av närheten till befintlig anläggning.</p>
<b>22. Örtofta, norr om Östergård</b>	<ul style="list-style-type: none"> <li>Området ligger inom riksintresse för kulturmiljö.</li> <li>Området rikt på biotopskyddade objekt.</li> <li>En anläggning skulle medföra stor påverkan på landskapsbilden.</li> </ul>	Inga förändringar, alternativet avfärdas.
<b>23. Stångby mosse</b>	<ul style="list-style-type: none"> <li>Området skyddat som naturreservat.</li> <li>Omfattas av strandskydd.</li> </ul>	Inga förändringar, alternativet avfärdas.

Lokalisering	Anledning till avfärdande eller beslut om fortsatt utredning (vid utredningen 2010)	Noteringar om eventuella förändrade förutsättningar
	<ul style="list-style-type: none"> <li>Risk för påverkan på flera fornlämningar.</li> </ul>	
<b>24. Öster om Stångby kyrkby</b>	Avfärdades ej, alternativet utreddes vidare.	En anläggning skulle medföra stor påverkan på landskapsbilden. Rikt på fornminnen Ingår i denna utredning.
<b>25. Örtofta, söder om Örtofta sockerbruk</b>	<ul style="list-style-type: none"> <li>Området ligger inom riksintresse för kulturmiljö.</li> <li>Kraftiga höjdskillnader inom området.</li> </ul>	Inga förändringar, alternativet avfärdas.
<b>26. Mellan väg 104 och Kävlingeån</b>	<ul style="list-style-type: none"> <li>Området ligger inom riksintresse för kulturmiljö.</li> <li>Beundransvärda naturmiljövärden finns i området.</li> </ul>	Inga förändringar, alternativet avfärdas.
<b>27. Öster om Gårdstånga trafikplats</b>	Avfärdades ej, alternativet utreddes vidare.	Rikt på fornminnen. Utesluts i denna utredning då avståndet till Gunnesboverket är mer än 10 km.
<b>28. Norr om Stångby</b>	<ul style="list-style-type: none"> <li>Bostäder planerades i närområdet enligt Lunds översiktsplan.</li> </ul>	Enligt Lunds kommuns översiktsplan 2018 ska området växa med småskalig bebyggelse. Alternativet avfärdas.
<b>29. Öster om Håstads boställe</b>	<ul style="list-style-type: none"> <li>Området ligger inom riksintresse för kulturmiljö.</li> </ul>	Inga förändringar, alternativet avfärdas.
<b>30. Valkärva</b>	Avfärdades ej, alternativet utreddes vidare.	Ingår i denna utredning
<b>31. Väster om E22, norr om Norregård</b>	<ul style="list-style-type: none"> <li>Området ligger inom riksintresse för kulturmiljö.</li> </ul>	Inga förändringar, alternativet avfärdas.
<b>32. Vid E6, söder om Löddeå</b>	<ul style="list-style-type: none"> <li>Området ligger inom riksintresse för kulturmiljö.</li> </ul>	Inga förändringar, alternativet avfärdas.
<b>33. Väster om Fels mosse</b>	Avfärdades ej, alternativet utreddes vidare.	Lång sträcka för anslutning till järnväg. Vägar måste förstärkas och breddas. En anläggning skulle medföra stor påverkan på landskapsbilden. Avfärdas i denna utredning.
<b>34. Nöbbelöv</b>	<ul style="list-style-type: none"> <li>Närliggande bostäder.</li> </ul>	Inga förändringar, alternativet avfärdas.
<b>35. Västra Kannik (öster om Lommabanan)</b>	<ul style="list-style-type: none"> <li>Området ligger inom riksintresse för kustzon.</li> </ul>	Inga förändringar, alternativet avfärdas.

Lokalisering	Anledning till avfärdande eller beslut om fortsatt utredning (vid utredningen 2010)	Noteringar om eventuella förändrade förutsättningar
<b>36. Söder om Höje å, vid väg 103</b>	Avfärdades ej, alternativet utreddes vidare.	Området rikt på fornminnen. En järnvägsanslutning skulle ge stor påverkan. Området omfattas av skydd enligt naturvårdslagen. Avfärdas i denna utredning.
<b>37. Väster om Alnarp</b>	<ul style="list-style-type: none"> <li>• Området ligger inom riksintresse för kustzon.</li> <li>• Området omfattas av riksintresse för kulturmiljö.</li> <li>• Flera fornlämningar och biotopskyddade objekt skulle påverkas.</li> </ul>	Inga förändringar, alternativet avfärdas.