



Vår referens  
Miljöavdelningen  
Maria Nitare  
040/044-25 23 59

Krafringen Produktion AB  
Örtoftaverket, att. Peter Ottosson  
Box 25  
221 00 LUND

## Anmälan om vattenverksamhet för grävning och nedläggning av ledning i vattenområde på fastigheterna Örtofta 15:4 och 15:65 i Eslövs kommun

Koordinater: 6182790/390305

### Länsstyrelsens beslut

Länsstyrelsen har mottagit er anmälan om vattenverksamhet enligt 11 kap. 9a § miljöbalken (MB) för grävning och nedläggning av ledning i vattenområde på rubricerade fastigheter.

Anmälan föranleder ingen åtgärd från Länsstyrelsens sida.

### Redogörelse för ärendet

Ni har den 29 oktober 2012 kommit in med en anmälan enligt 11 kap 9a § MB för grävning i vattenområde och nedläggning av ledning på fastigheterna Örtofta 15:4 och 15:65 i Eslövs kommun.

I anmälan har bland annat följande anförts: I Örtofta, Eslövs kommun, håller Örtoftaverket på att byggas och beräknas färdigställas under 2014. Detta är ett biobränsleeldat kraftvärmeverk som ska förse Lund, Eslöv och Lomma kommuner med fjärrvärme. I anläggningen avses uppkomna rökgaser kondenseras och det renade rökgaskondensatet kommer att släppas ut i Kävlingeån, tillsammans med renat dag- och processvatten.

Enligt villkor i miljödomstolens dom M 2004-10, skall utsläppet av det renade rökgaskondensatet ske där det har minimal påverkan på fisk, inte vara varmare än 45°C samt släppas ut i djupare vatten för att omblandningen skall ske mera effektivt. En utredning har genomförts för att lokalisera en lämplig utsläppspunkt där dessa villkor uppfylls, se bilaga 1 "Placering av utsläppspunkt för renat rökgaskondensat i Kävlingeån". I utredningen refereras till tre delområden, för denna anmälan är endast delområde 1 aktuellt.



I dagsläget finns en befintlig dagvattenledning från Örtofta by med utsläpp i Kävlingeån. I ovan nämnda utredning antogs att även Örtoftaverket kunde använda denna ledning för det vatten som ska släppas ut till Kävlingeån. Ledningsägaren VA SYD anser dock att det är lämpligare att Örtoftaverket anlägger en separat ledning vilket därför planeras. Aktuell ledning kommer inledningsvis att anläggas parallellt med befintlig dagvattenledning, för att sedan korsa denna och mynna ut i ån nedströms befintlig dagvattenledning.

Länsstyrelsen har skickat handlingarna till miljö- och samhällsbyggnadsnämnden i Eslövs kommun för eventuella synpunkter. Kommunen har meddelat att den inte har något emot åtgärden.

Handlingarna har även skickats internt till Länsstyrelsens enhet för kulturmiljö. De har svarat följande: Fastigheten ligger inom ett område utpekad i kulturmiljöprogram. Åtgärderna kommer inte att innebära någon betydande påverkan på de värden som utgör grund för utpekandet. Berör ej heller några i lag om kulturminnen skyddade objekt. Erinra om anmälningsplikten vad gäller fornlämningar. I övrigt finns inte något att erinra om från kulturmiljösynpunkt

### **Skäl för Länsstyrelsens beslut**

Varje verksamhetsutövare är skyldig att iaktta de allmänna hänsynsreglerna i 2 kap MB. Dessa övergripande bestämmelser ska vara vägledande för det allmännas agerande och för tillämpningen av miljöbalken.

Projektet ligger inom ett område för vilket gäller förordnande om strandskydd vid Kävlingeån enligt 7 kap 14 § MB. Strandskyddet syftar enligt 7 kap 13 § MB till att långsiktigt trygga förutsättningarna för allemansrättslig tillgång till strandområden, och bevara goda livsvillkor för djur- och växtliv på land och i vatten.

Enligt 7 kap 15 § MB får inom strandskyddsområde inte

1. nya byggnader uppföras,
2. byggnader eller byggnaders användning ändras eller andra anläggningar eller anordningar utföras, om det hindrar eller avhåller allmänheten från att beträda ett område där den annars skulle ha fått färdas fritt,
3. grävningsarbeten eller andra förberedande arbeten utföras för byggnader, anläggningar eller anordningar som avses i 1 och 2, eller,
4. åtgärder vidtas som väsentligt förändrar livsvillkoren för djur- eller växtarter.



Kommunen får dock enligt 7 kap 18 b § MB lämna dispens om det finns särskilda skäl. Om Länsstyrelsen, som i föreliggande fall, prövar ett ärende enligt 11 kap 9 a § MB, kan Länsstyrelsen sampröva ärendena enligt 19 kap 3 § MB då ärendena har samma sökande och avser samma verksamhet och har samband med varandra. Enligt 7 kap 16 § gäller inte ovanstående förbud för bland annat åtgärder som omfattas av tillstånd enligt miljöbalken. Enligt Länsstyrelsens bedömning är det i det aktuella ärendet därför tillräckligt med ett samrådsförfarande i frågan om grävning inom strandskyddsområdet och detta samråd har uppfyllts i och med de handlingar som har lämnats in. Samråd enligt 12:6 i övriga delar hanteras i separat ärende med dnr 525-26472-2012 och beslut i det ärendet förväntas finnas inom några veckor.

För all vattenverksamhet gäller generell tillståndsplikt enligt 11 kap 9 § MB. Enligt 19 § förordningen om vattenverksamhet mm (1998:1388) omfattas vissa mindre vattenverksamheter av anmälningsplikt och dessa verksamheter ska anmälas till Länsstyrelsen åtta veckor innan de påbörjas. Bland annat omfattas följande åtgärder av anmälningsplikt:

Punkt 4. Grävning, schaktning, muddring, sprängning eller annan liknande åtgärd i ett vattendrag, om den bottenyta som verksamheten omfattar i vattendraget uppgår till högst 500 kvadratmeter.

Punkt 8. Nedläggning eller byte av en kabel, ett rör eller en ledning i ett vattenområde.

När en anmälan om vattenverksamhet är tillräckligt utrett kan Länsstyrelsen med stöd av 23 § 2a förordningen (1998:1388) om vattenverksamheter m.m. förelägga en verksamhetsutövare att vidta de försiktighetsmått som behövs enligt miljöbalken. Enligt 26 kap 9 § MB får en tillsynsmyndighet meddela de förelägganden och förbud som behövs i ett enskilt fall för att denna balk samt föreskrifter, domar och andra beslut som har meddelats med stöd av balken skall efterlevas.

Länsstyrelsen har inget att invända mot planerad vattenverksamhet under förutsättning att verksamheten genomförs i enlighet med anmälan och i övrigt lämnade uppgifter. Länsstyrelsen bedömer att åtgärderna inte strider mot miljöbalkens hushållningsbestämmelser.

#### **Viktig information**

- Detta beslut befriar er inte från skyldigheten att iaktta vad som föreskrivs i annan författning.



- Om åtgärden inte påbörjas inom två år och avslutas inom fem år från den dag ni fick del av beslutet bör en ny anmälan insändas till Länsstyrelsen med hänsyn till de omständigheter som då kan råda.
- För att bedriva vattenverksamhet ska verksamhetsutövaren ha rådighet över vattnet inom det område där verksamheten ska bedrivas. Det vill säga verksamhetsutövaren måste förfoga över vattenområdet antingen genom att han/hon äger området eller genom att det finns ett avtal eller överenskommelse upprättad med fastighetsägaren.
- En anmälan om vattenverksamhet till Länsstyrelsen är inte att betrakta som ett tillstånd till verksamheten. Detta innebär att om det uppkommer skada på enskilda eller allmänna intressen har Länsstyrelsen, såsom tillsynsmyndighet, möjlighet att agera mot en påbörjad verksamhet och t.ex. förelägga om rättelse.
- Arbetsföretaget ska vidta de försiktighetsmått som behövs för att förebygga grumling och sedimentation i vattendraget. Under perioden oktober-maj bör grumlande arbeten inte genomföras med hänsyn till risken för sedimentdrift och sedimentation som kan störa fisket. Om arbetsmoment ändå måste genomföras under denna tid behöver grumlingsförebyggande åtgärder vidtas.
- Ni är ansvarig för att inga befintliga ledningar skadas (gas, el, tele, vatten etc).
- Påträffas fornlämningar i samband med markarbetena ska dessa i enlighet med 2 kapitlet lagen om kulturminnen m m omedelbart avbrytas och Länsstyrelsen underrättas. Detta är en generell bestämmelse i kulturminneslagen och den gäller alltid. Fornlämningar kan uppträda som mörkfärgade gropar, eldstäder, sotfärgade jordlager mm.

Detta beslut kan överklagas hos Växjö tingsrätt, Mark- och miljödomstolen enligt nedan.

Detta beslut har fattats av vattenhandläggare Jon Larsen, föredragande har varit vattenhandläggare Maria Nitare.

  
Jon Larsen

  
Maria Nitare

**Bilaga:**

Karta med ledningsdragning

**Kopia till:**

Miljönämnden i Eslövs kommun (via e-post)

Miljöavdelningen: AJ, JP (via e-post)

Akten

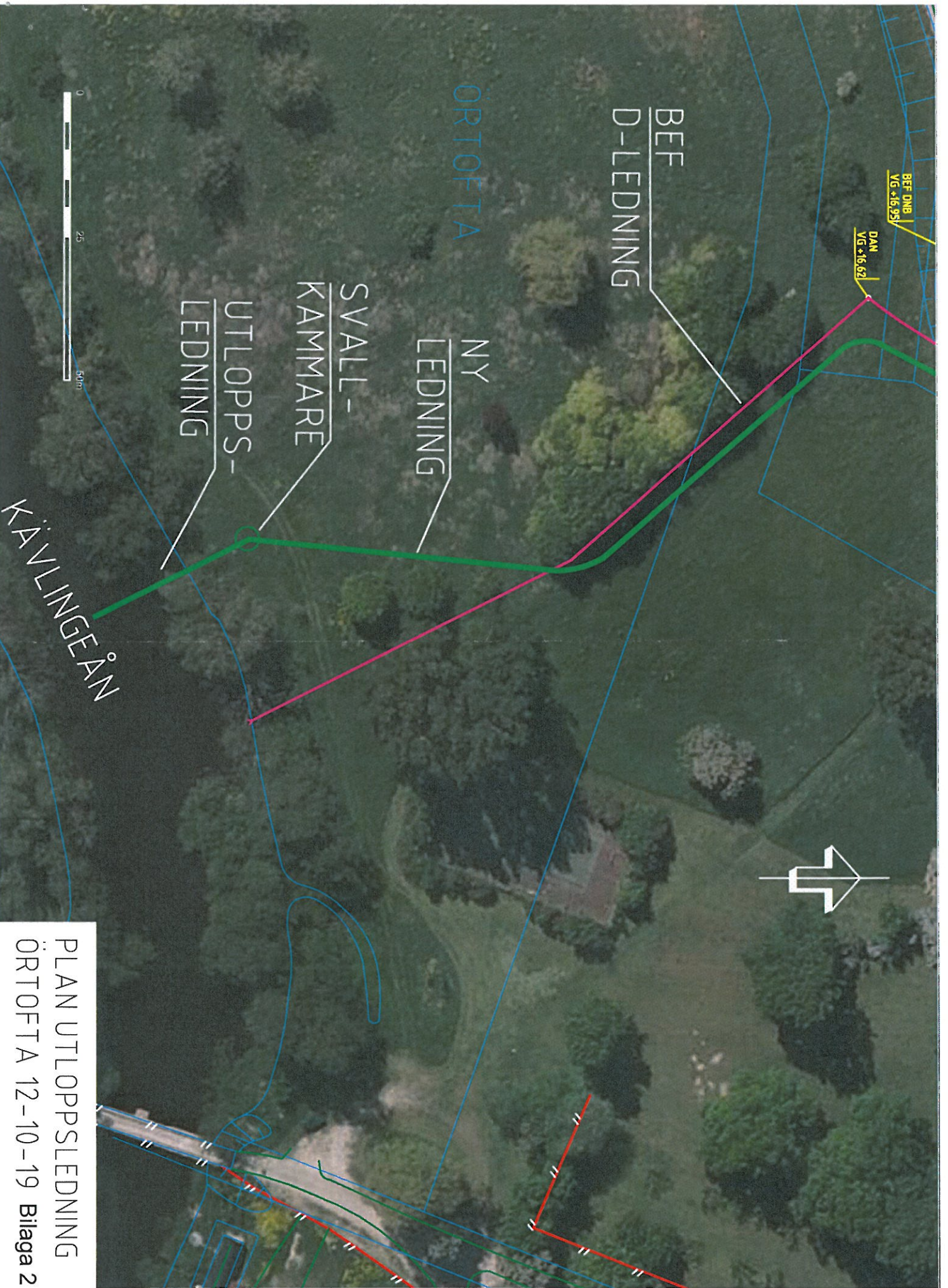


## Hur man överklagar Länsstyrelsens beslut

Om ni vill överklaga Länsstyrelsens beslut ska ni skriva till Växjö tingsrätt, Mark- och miljödomstolen. **Överklagandet ska dock skickas till Länsstyrelsen i Skåne län, Miljöavdelningen, 205 15 MALMÖ.**

Av överklagandet ska framgå vilket beslut ni överklagar (ange diarienummer) och hur ni vill att beslutet ska ändras. Ni bör också tala om varför ni anser att beslutet ska ändras. Skrivelsen ska undertecknas. Uppge även adress och telefonnummer. Om ni har handlingar eller annat som ni anser stöder er uppfattning, så bör ni skicka med detta. Länsstyrelsen måste ha fått ert överklagande inom tre veckor från den dag ni fick del av beslutet. Annars kan överklagandet inte tas upp till prövning. Behöver ni veta mera om hur ni ska överklaga kan ni kontakta Länsstyrelsen tfn 040-25 20 00 (växeln).





PLAN UTLOPPSLEDNING  
ORTOFTA 12-10-19 Bilaga 2

