

Lokala anvisningar för Krafringen fjärrvärmenät

Dessa lokala anvisningar avser utrustning inom Krafringens nät för fjärrvärme. Anvisningarna gäller från och med 2021-01-01. Anvisningarna kompletterar Energiföretagens "Tekniska bestämmelser F:101", Allmänna Avtalsvillkor för fjärrvärme samt Krafringens Tillägg till avtalsvillkor.

Syftet med dessa anvisningar är att skapa tydlighet och riktlinjer för din fjärrvärmecentral, där vi av erfarenhet ser att en välskött anläggning inte bara ger bättre funktion och pålitlighet, utan också skapar förutsättningar för en god ekonomi kring fjärrvärmen.

Om det föreligger motstridiga uppgifter i detta dokument jämfört med övriga ovan nämnda dokument så gäller uppgifterna i detta dokument.

1. Tryck och temperatur

Anläggningen ska dimensioneras för ett maximalt tryck på 16 bar och en maximal temperatur på 120 °C.

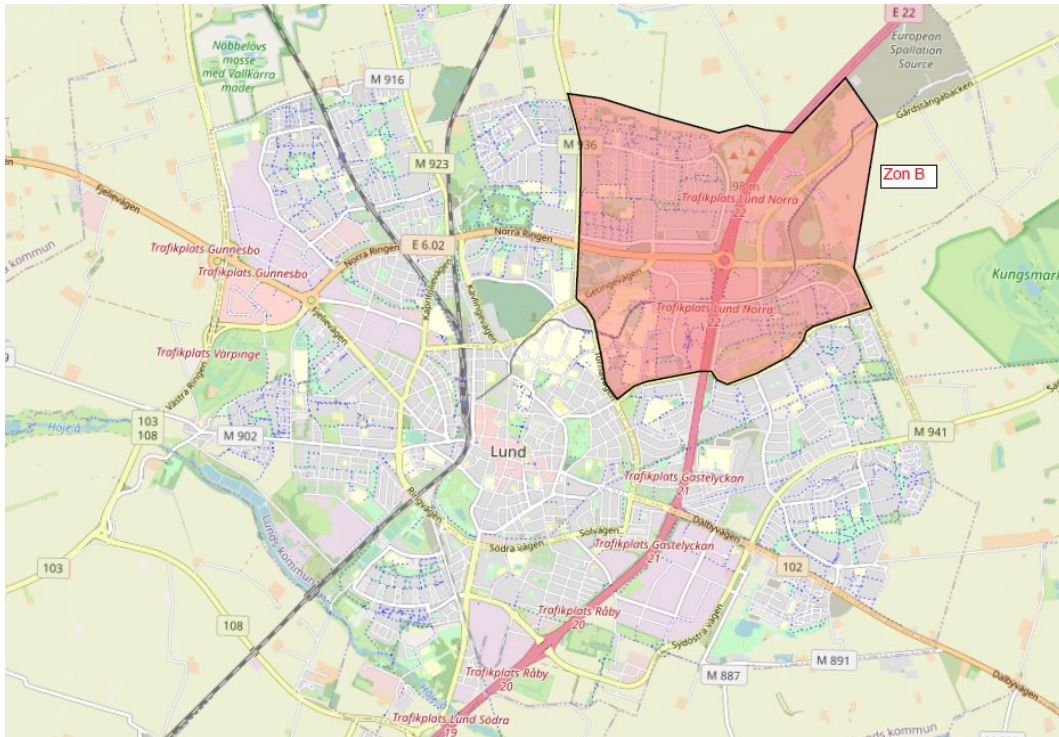
Tryckskillnaden mellan fram- och returledning kan variera kraftigt över tiden, dels beroende på varierande kundbehov, men också beroende på var i våra fjärrvärmenät som fjärrvärmecentralen är inkopplad. Vår målsättning är att hålla en tillgänglig tryckskillnad över din fjärrvärmecentral på 1 – 8 bar. Kontakta Krafringen för mer detaljerade uppgifter om differenstrycket.

Driftstemperaturerna varierar både mellan våra olika fjärrvärmenät och även inom nätet i Lund. Generellt gäller att fjärrvärmecentralen ska dimensioneras för en lägsta inkommande temperatur på 60 °C sommartid vid dimensionerande varmvattenflöde. Dimensionerande temperatur vid D_{ut} framgår av tabell och karta nedan.

Kontakta Krafringen för ytterligare dimensioneringsförutsättningar vid nybyggnation eller vid större ombyggnader av befintlig fjärrvärmecentral.

| Fjärrvärmenät | Temperatur inkommande fjärrvärme vid D_{ut} |
|---------------|---|
| Lund | 95 alternativt 80 (zon B)* |
| Dalby | 90 |
| Genarp | 85 |
| Södra Sandby | 85 |
| Eslöv | 95 |
| Lomma | 95 |
| Bjärred | 90 |
| Klippan | 95 |
| Ljungbyhed | 90 |
| Östra Ljungby | 85 |
| | |

*Se karta nedan



Karta över Lund med områdesindelning av fjärrvärmenätet, se tabell ovan.

2. Fjärrvärmesystem /Fjärrvärmecentral

Kunden ansvarar för att fjärrvärmecentralen regelbundet servas och justeras, för att därmed uppnå bästa ekonomi och komfort.

Fjärrvärmecentralen samt all övrig utrustning som kommer i kontakt med Krafringens fjärrvärmenät, skall dimensioneras enligt kapitel 1 ovan.

Krafringen installerar avstängningsventiler ("servisventiler") på fram- respektive returledning där fjärrvärmen kommer in i byggnaden. Dessa ventiler måste alltid vara åtkomliga för manövrering, service och utbyte.

Om fjärrvärmecentralen placeras i ett annat utrymme än det där fjärrvärmeledningarna passerar ytterväggen ska ytterligare två avstängningsventiler monteras på fjärrvärmeledningarna i det utrymme där fjärrvärmecentralen placeras. Dessa två ventiler bekostas av kunden.

Fördelning av ansvar för servisventilerna mellan Krafringen och kunden framgår av följande tabell.

| | Krafringen | Kunden |
|-------------------------------------|------------|--------|
| <i>Servisventiler vid yttervägg</i> | | |
| Installation/byte | X | |
| Funktionskontroll | | X |

| | | |
|------------------------------|--|---|
| Servisventil i annat utrymme | | |
| Installation/byte | | X |
| Funktionskontroll | | X |

**Funktionskontroll utförs genom att ventilerna försiktigt stängs helt och sen öppnas helt. Använd inga verktyg. Om ventilerna inte kan manövreras, kontakta Krafringen.*

Servisventilerna plomberas vid montage. Denna plombering får enbart brytas av personal från Krafringen eller av Krafringen utsedd entreprenör. I de fall där plombering är bruten och utrustning är påkopplad på servisventilerna, görs en anmälan om olovlig energiavledning (enligt kap 8; 10§ Om stöld, rån och andra tillgreppsbrott).

När fjärrvärmeinstallationen är slutförd ska din fjärrvärmekrets provtryckas för att kvalitetssäkra installationen. Mer information om provtryckningen finns på <https://www.krafringen.se/privat/uppvarmning/for-installatorer/> . Vid provtryckningen ska Krafringens personal närvara. Kontakta oss minst tre arbetsdagar före planerad provtryckning och boka tid! Om provtryckningen inte godkänns har vi rätt att påkalla kontroll via röntgenradiografering samt att debitera tiden till självkostnadspris. Före driftsättning ska fjärrvärmeledningarna spolats rena med styrventilerna borttagna. Installationen är slutförd först när anläggningen justerats in. Injustering av fjärrvärmecentralen görs utifrån fastighetens förutsättningar och dina behov, allt för att du ska uppnå bästa möjliga komfort och värmeekonomi.

2.1 Mätanordning

Krafringen tillhandahåller och monterar mätanordning till din fjärrvärmeinstallation.

Elnätsmatning till värmemätare ska vara framdragen före montage och driftsättning av mätare. Elmatning kan ske via en gemensam matning till både mätare och fjärrvärmecentral, men matning till mätare ska ske via separat eldosa.

Hela vattenflödet som passerar genom din fjärrvärmecentral ska också passera mätanordningen. Ej mätta vattenflöden genom fjärrvärmecentralen accepteras inte av Krafringen.

Fördelning av ansvar för mätanordningen mellan Krafringen och kunden framgår av följande tabell.

| | Krafringen | Kunden |
|-----------------------------------|------------|--------|
| Ledning för 230V inklusive eldosa | | X |
| Montageplåt för prefabväxlare | | X |
| Dykrör (2 st) för tempgivare | X | |

| | | |
|-------------|---|--|
| Värmemätare | X | |
| Passbit | X | |

3. Ändringar i denna bilaga

Kraftringen får ändra innehållet i denna bilaga och ska skriftligen underrätta kund om dessa förändringar samt eventuella tillägg minst 2 månader före dessa träder i kraft.

4. Kontakta Kraftringen

Du är välkommen att kontakta Kraftringen vid frågor mm.

fjv@kraftringen.se

020 – 32 61 00